

成都石室中学2025-2026 学年度上期高 2026 届一 诊模拟考试

物理试卷

试卷说明：本试卷分选择题和非选择题两部分。第I卷（选择题），第II卷（非选择题），满分100分，考试时间75分钟。

第I卷（选择题，共46分）

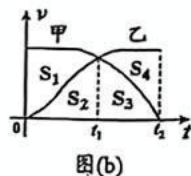
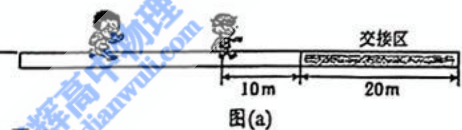
一、单项选择题（共7小题，每小题4分。在每小题给出的四个选项中只有一个选项符合题目要求。）

1. 关于近代物理学，下列说法正确的是

- A. 光既有粒子性，也有波动性。康普顿散射与光电效应都表明光具有粒子性
- B. 激光频率约为 5×10^{14} Hz, $h = 6.63 \times 10^{-34}$ J·s, 据此可推测功率为 50 千瓦级的激光器每秒射出光子数达 10^{20} 量级
- C. 黑体是指能够完全吸收所有入射电磁波的理想物体，因此黑体一定是黑色的
- D. 放射性元素 ${}_{27}^{60}\text{Co}$ 的衰变方程是 ${}_{27}^{60}\text{Co} \rightarrow {}_{28}^{60}\text{Ni} + {}_{-1}^0\text{e}$, 说明原子核内有电子

2. 甲、乙两位同学准备校运动会 4×100 米接力赛，他们在直跑道中进行训练，交接棒必须在 20 m 长的交接区内完成。甲同学持棒接近乙同学时，乙在交接区前 10 m 处起跑，两人共速时完成交接棒（不计交接棒时间）。如图(b)所示为该过程中甲、乙两同学的 $v-t$ 图像，图中 S_1 、 S_2 、 S_3 和 S_4 为图线所围成的区域，由此可判断

- A. 甲同学做减速运动时，加速度越来越小
- B. 在 t_2 时刻甲、乙两同学完成交接棒
- C. 要成功完成交接棒，图中 S_2 面积不能大于 30 m
- D. 图中 S_1 与 S_4 面积之和对应甲、乙同学 $0-t_2$ 时间内的位移差



3. 机器人表演扭秧歌时，将左、右手中的手绢同时抛出互换，如图(b)所示。两手绢在空中的运动轨迹分别为轨迹 a 和轨迹 b，若忽略空气阻力，则

- A. 沿轨迹 a 运动的手绢加速度更大
- B. 沿轨迹 b 运动的手绢在空中运动时间更长
- C. 沿轨迹 a 运动的手绢到最高点时速度更大
- D. 沿轨迹 b 运动的手绢到最高点时速度更大

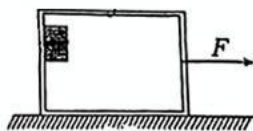


图(a)

图(b)

4. 工地上，建筑工人常使用金属木箱高效搬运细小零件。如图所示，一质量 $M = 2.0$ kg 的长方体铁箱在水平拉力 F 作用下沿水平面向右做匀加速直线运动。铁箱与水平面间的动摩擦因数 $\mu_1 = 0.25$ 。这时铁箱内一个质量 $m = 0.2$ kg，可视为质点的木块恰能静止在后壁上，木块与铁箱内表面间的动摩擦因数 $\mu_2 = 0.8$ 。设最大静摩擦力等于滑动摩擦力，忽略空气阻力，重力加速度大小为 $g = 10$ m/s²。则下列说法中不正确的是

- A. 此时铁箱对木块的弹力大小为 2.5 N
- B. 此时施加的水平外力 F 大小为 33 N
- C. 上述匀加速过程中，突然减小拉力至 15 N，木块将沿铁箱左侧壁落到底部
- D. 上述匀加速过程中，突然减小拉力至 6 N，木块将相对地面做平抛运动



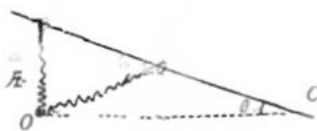
5. 如图, 一根光滑细杆倾斜固定, 与水平方向的夹角为 θ , A 、 B 、 C 三点位于细杆上且满足 $AB=BC$, O 位于 A 正下方, OC 连线水平, 轻弹簧一端固定于 O 点, 另一端连接一穿在光滑细杆上的小球。当小球处于 A 点或者 B 点时, 小球刚好能处于静止状态。已知小球处于 A 点时弹簧的压缩量为 Δx_1 , 小球处于 B 点时弹簧的伸长量为 Δx_2 , 小球可看作质点, 关于两弹簧形变量的关系正确的是

A. $\frac{\Delta x_2}{\Delta x_1} = \frac{2\cos\theta}{\sin\theta}$

B. $\frac{\Delta x_2}{\Delta x_1} = \frac{\sin\theta}{\cos 2\theta}$

C. $\frac{\Delta x_2}{\Delta x_1} = \frac{\cos\theta}{2\sin\theta}$

D. $\frac{\Delta x_2}{\Delta x_1} = \frac{\sin 2\theta}{\cos\theta}$



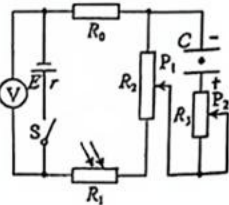
6. 如图所示, 电源电动势为 E , 内阻为 r , R_0 为定值电阻, 且 $R_0 > r$, R_1 为光敏电阻 (其电阻随光照强度增大而减小)。当开关 S 闭合时, 电容器中一带电微粒恰好处于静止状态。下列说法正确的是

A. 只增大 R_1 的光照强度, 电源的输出功率 效率均减小

B. 只增大 R_1 的光照强度, 电压表示数变化量与干路电流变化量的绝对值之比变小

C. 只将电容器上极板往上平移一段距离, R_3 中有向下的电流流过

D. 只将滑动变阻器 R_3 的滑片 P_2 向上端移动, 带电微粒会向下运动



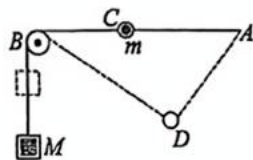
7. 如图所示, A 、 B 两点位于同一高度, 细线的一端系有质量为 M 的物块, 另一端绕过 B 处的定滑轮固定在 A 点, 质量为 m 的小球固定在细线上 C 点。现将小球从图示水平位置由静止释放, 小球运动到 D 点时速度恰好为零 (此时物块未到达 B 点), 图中 $\triangle ABD$ 为直角三角形, 物块和小球均可视为质点, $\angle DBA=37^\circ$, 忽略一切摩擦和空气阻力, 重力加速度为 g , $\sin 37^\circ=0.6$, 则

A. $M:m=5:6$

B. 小球运动到 D 点时, AD 段绳的拉力大小为 $\frac{2}{3}Mg$

C. 运动过程中存在 3 个位置使小球和物块速度大小相等

D. 小球重力的功率一直增大 \uparrow



二、多项选择题 (共 3 小题, 每小题 6 分。在每小题给出的四个选项中, 至少有两个选项符合题目要求。全部选对的得 6 分, 选对但不全的得 3 分, 有选错的得 0 分)

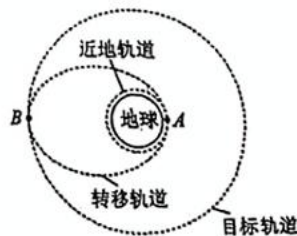
8. 飞船发射并进入轨道是一个复杂的过程。如图所示, 发射飞船时先将飞船发射至近地轨道, 在近地轨道的 A 点调整速度进入转移轨道, 在转移轨道上的远地点 B 调整速度后进入目标轨道。不计飞船质量的变化, 已知引力常量为 G , 地球质量为 M , 近地圆轨道半径为 r_1 , 目标圆轨道半径为 r_2 。下列说法正确的是

A. 飞船在转移轨道上运动经过 B 点时的线速度大小为 $\sqrt{\frac{GM}{r_2}}$

B. 飞船在近地轨道与目标轨道上运动的向心力大小之比为 $r_2^2:r_1^2$

C. 飞船在转移轨道与目标轨道上运动的周期之比为 $\sqrt{\left(\frac{r_1+r_2}{2}\right)^3}:\sqrt{(r_2)^3}$

D. 飞船在转移轨道上从 A 点运动到 B 点的过程中, 万有引力做负功, 机械能减小



(1) 使用图(a)所示的电路测量电压表的内阻。为使测量结果更精确,电阻箱 R 应选择 _____, 滑动变阻器 R_P 应选择 _____。(均填器材的符号)

(2) 实验步骤如下:

- ① 将电阻箱 R 的阻值调至 0, 滑动变阻器 R_P 的滑片移至最左端;
- ② 闭合开关 S , 向右移动滑片, 使电压表满偏;
- ③ 保持滑片位置不变, 调节电阻箱 R , 当电压表示数为 1.80 V 时, 电阻箱的阻值为 R_0 , 则电压表内阻 $R_V =$ _____ (用 R_0 表示)。

(3) 仅考虑系统误差, 电压表内阻的测量值 _____ (填“大于”“小于”或“等于”) 真实值。

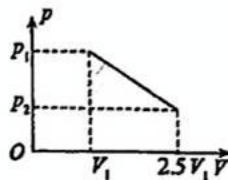
(4) 若测得电压表内阻为 $4.5\text{ k}\Omega$, 使用上述器材按图(b)所示的电路将电压表改装为欧姆表。在电压表两端接上两支表笔, 将两表笔断开, 闭合开关 S , 调节电阻箱, 使电压表满偏。保持电阻箱阻值不变, 在两表笔间接入待测电阻 R_x 。若电压表示数为 1.00 V , 则 $R_x =$ _____ $\text{k}\Omega$ 。

四、计算题(本题共 3 小题, 共 38 分。解答应写出必要的文字说明、方程式和重要演算步骤, 只写出最后答案的不能得分, 有数值运算的题, 答案中必须明确写出数值和单位)

13.(10分) 池塘水面温度为 300 K , 一个体积为 $V_1=2\text{ cm}^3$ 的气泡从深度为 13.5 m 的池塘底部缓慢上升至水面, 其压强随体积的变化图像如图所示, 气泡由状态 1 变化到状态 2。水的密度为 $\rho=1.0\times 10^3\text{ kg/m}^3$, 水面大气压强 $p_0=1.0\times 10^5\text{ Pa}$, 气泡内气体看作是理想气体, 重力加速度大小为 $g=10\text{ m/s}^2$ 。求:

(1) 池底的温度 T_1 ;

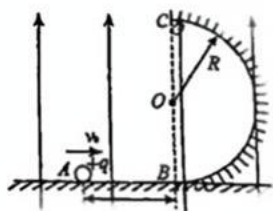
(2) 若该过程气泡中气体内能增加 0.0475 J , 气体所吸收的热量 Q 。



14.(12分) 如图所示, 绝缘水平地面上固定一半径为 $R=0.3\text{ m}$ 的光滑半圆弧绝缘轨道, 轨道竖直与水平地面相切于 B 点, 水平面上 A 、 B 两点间距离 $L=0.3\text{ m}$, 整个区域存在竖直向上、电场强度大小为 E 的匀强电场。一电荷量为 $q=+1.0\times 10^{-9}\text{ C}$ 、质量 $m=1.0\text{ kg}$ 的小球, 从 A 点以水平向右的初速度 $v_0=3\text{ m/s}$ 运动。小球与水平地面间的动摩擦因数 $\mu=0.5$, 重力加速度 g 取 10 m/s^2 。求:

(1) 电场强度 $E=4\times 10^9\text{ N/C}$ 时, 小球刚进入半圆弧轨道时对轨道的压力大小;

(2) 要使得小球能运动至 C 点(不考虑与轨道多次碰撞), 电场强度 E 应满足什么条件。



15.(16分) 图示为一种缓冲装置的简化模型。两根光滑平行细导轨(足够长)水平放置, 一质量为 M 的缓冲细滑杆 B 与轨道垂直且左右对称放于轨道上, 其中点通过一根不可伸长的轻绳连接一质量为 m 的小球 A 。轻绳所在竖直面垂直于杆, 初始状态绳拉直, 与水平面夹角成 30° , 绳长为 l 。静止释放小球, 绳绷紧后始终保持伸直状态, 重力加速度为 g 。求:

(1) 滑杆 B 被锁定时, 小球 A 运动到绳即将绷紧直前的速度大小;

(2) 滑杆 B 被锁定时, 小球 A 运动到最低点时的动能;

(3) 解除滑杆 B 的锁定 (B 仅能在水平方向运动), 令 $M=km$, 若 $k\geq 1$, 请定量说明当 k 取何值时, 小球 A 运动至最低点的动能最小。

