

2024 年上海市普通高中学业水平等级性考试

物理 试卷

(考试时间 60 分钟, 满分 100 分)

“试题来自网络, 非官方渠道, 学科网不对真实性负责, 请自行鉴别”

特别提示:

1. 本试卷标注“多选”的试题, 每小题有 2~3 个正确选项, 漏选给一半分, 错选不给分; 未特别标注的选择类试题, 每小题只有 1 个正确选项。
2. 在列式计算、逻辑推理以及回答问题过程中, 须给出必要的图示、文字说明、公式、演算等。
3. 除特殊说明外, 本卷所用重力加速度 g 大小均取 9.8m/s^2 。

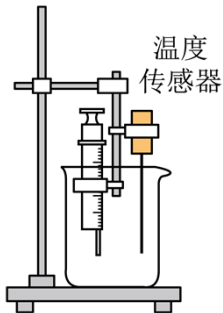
物质性质

实验是人类认识物质世界的宏观性质与微观结构的重要手段之一, 也是物理学研究的重要方法。

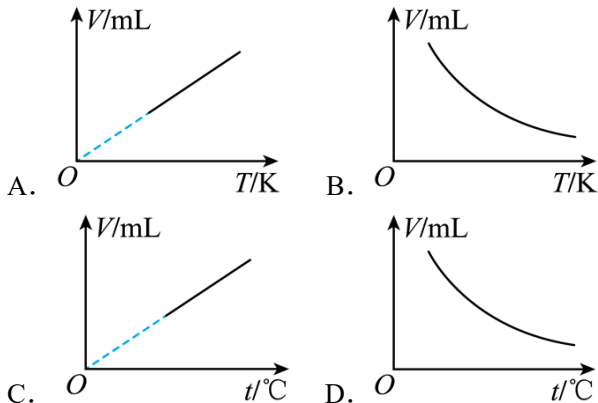
1. 通过“用油膜法估测油酸分子的大小”的实验可推测油酸分子的直径约为 ()

- A. 10^{-15}m B. 10^{-12}m C. 10^{-9}m D. 10^{-6}m

2. 验证气体体积随温度变化关系的实验装置如图所示, 用支架将封有一定质量气体的注射器和温度传感器固定在盛有热水的烧杯中。实验过程中, 随着水温的缓慢下降, 记录多组气体温度和体积的数据。



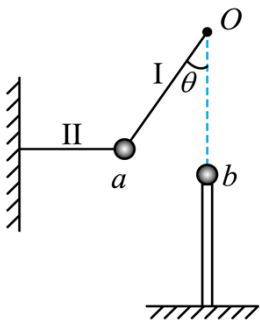
(1) 不考虑漏气因素, 符合理论预期的图线是_____



(2) 下列有助于减小实验误差的操作是_____

包括太阳、地球在内的所有物体都会在其周围产生引力场。在不同尺度的空间，引力场中的物体运动具有不同的表象。牛顿揭示了苹果下落和行星运动共同的物理机制。意味着天上的物理和地上的物理是一样的，物理规律的普适性反映了一种简单的美。

7. 如图，小球 a 通过轻质细线 I, II 悬挂，处于静止状态。线 I 长 $l = 0.5\text{m}$ ，II 上端固定于离地 $H = 2.1\text{m}$ 的 O 点，与竖直方向之间夹角 $\theta = 37^\circ$ ；线 II 保持水平。 O 点正下方有一与 a 质量相等的小球 b ，静置于离地高度 $h = 1.6\text{m}$ 的支架上。（取 $\sin 37^\circ = 0.6$ ， $\cos 37^\circ = 0.8$ ， $g = 9.8\text{m/s}^2$ ）



(1) 在线 I, II 的张力大小 F_I ， F_{II} 和小球 a 所受重力大小 G 中，最大的是_____。

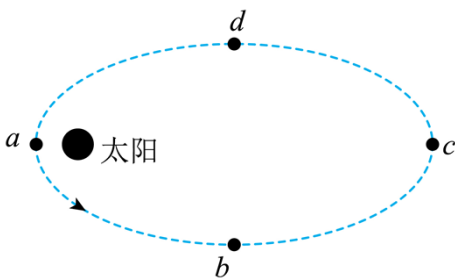
(2) 烧断线 II， a 运动到最低点时与 b 发生弹性碰撞。求：

① 与 b 球碰撞前瞬间 a 球的速度大小 v_a ；（计算）_____

② 碰撞后瞬间 b 球的速度大小 v_b ；（计算）_____

③ b 球的水平射程 s 。（计算）_____

8. 图示虚线为某彗星绕日运行的椭圆形轨道， a 、 c 为椭圆轨道长轴端点， b 、 d 为椭圆轨道短轴端点。彗星沿图中箭头方向运行。



(1) 该彗星某时刻位于 a 点，经过四分之一周期该彗星位于轨道的_____

A. ab 之间 B. b 点 C. bc 之间 D. c 点

(2) 已知太阳质量为 M ，引力常量为 G 。当慧日间距为 r_1 时，彗星速度大小为 v_1 。求慧日间距为 r_2 时的彗星速度大小 v_2 。（计算）_____

氢的同位素

氢元素是宇宙中最简单的元素，有三种同位素。科学家利用电磁场操控并筛选这三种同位素，使其应用于

核研究中。

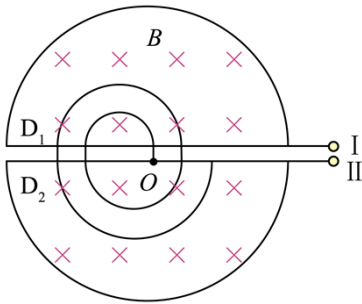
9. 原子核之间由于相互作用会产生新核，这一过程具有多种形式。

(1) 质量较小的原子核结合成质量较大原子核的过程称为_____

- A. 链式反应 B. 衰变 C. 核聚变 D. 核裂变

(2) ${}^1_1\text{H}$ 核的质量为 m_1 ， ${}^2_1\text{H}$ 核的质量为 m_2 ，它们通过核反应形成一个质量为 m_3 的氦原子核 (${}^3_2\text{He}$)，此过程释放的能量为_____。(真空中光速为 c)

10. 某回旋加速器的示意图如图所示。磁感应强度大小为 B 的匀强磁场仅分布于两个相同且正对的半圆形中空金属盒 D_1 ， D_2 内，且与金属盒表面垂直。交变电源通过 I，II 分别与 D_1 ， D_2 相连，仅在 D_1 ， D_2 缝隙间的狭窄区域产生交变电场。初动能为零的带电粒子自缝隙中靠近 D_2 的圆心 O 处经缝隙间的电场加速后，以垂直磁场的速度进入 D_1 。



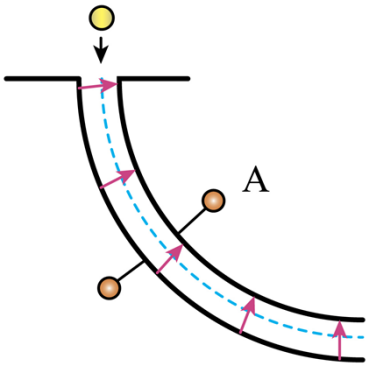
(1) 粒子在 D_1 ， D_2 运动过程中，洛伦兹力对粒子做功为 W ，冲量为 I ，则_____；

- A. $W=0$ ， $I=0$ B. $W \neq 0$ ， $I=0$ C. $W \neq 0$ ， $I \neq 0$ D. $W=0$ ， $I \neq 0$

(2) ${}^1_1\text{H}$ 核和 ${}^3_1\text{H}$ 核自图中 O 处同时释放，I，II 间电势差绝对值始终为 U ，电场方向做周期性变化， ${}^1_1\text{H}$ 核在每次经过缝隙间时均被加速（假设粒子通过缝隙的时间和粒子间相互作用可忽略）。 ${}^1_1\text{H}$ 核完成 3 次加速时的动能与此时 ${}^3_1\text{H}$ 核的动能之比为_____。

- A. 1:3 B. 1:9 C. 1:1 D. 9:1 E. 3:1

11. 如图，静电选择器由两块相互绝缘、半径很大的同心圆弧形电极组成。电极间所加电压为 U 。由于两电极间距 d 很小，可近似认为两电极半径均为 r ($r \gg d$)，且电极间的电场强度大小处处相等，方向沿径向垂直于电极。



(1) 电极间电场强度大小为_____；

(2) 由 ${}^1_1\text{H}$ 核、 ${}^2_1\text{H}$ 核和 ${}^3_1\text{H}$ 核组成的粒子流从狭缝进入选择器，若不计粒子间相互作用，部分粒子在电场力作用下能沿圆弧路径从选择器射出。

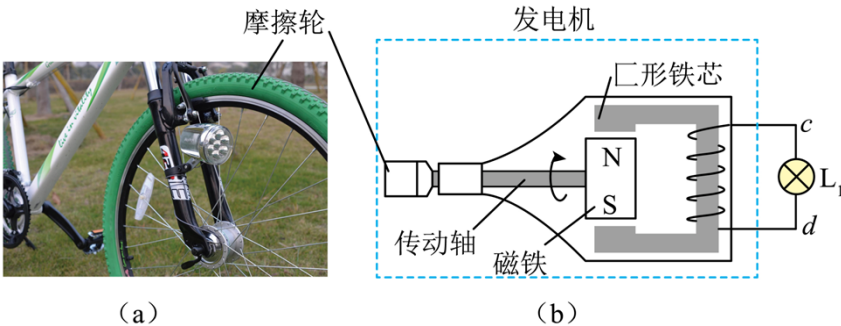
①出射的粒子具有相同的_____；

A. 速度 B. 动能 C. 动量 D. 比荷

②对上述①中的选择做出解释。(论证) _____

自行车发电照明系统

某自行车所装车灯发电机如图 (a) 所示，其结构见图 (b)。绕有线圈的 \square 形铁芯开口处装有磁铁。车轮转动时带动与其接触的摩擦轮转动。摩擦轮又通过传动轴带动磁铁一起转动，从而使铁芯中磁通量发生变化。线圈两端 c 、 d 作为发电机输出端。通过导线与标有“12V, 6W”的灯泡 L_1 相连。当车轮匀速转动时，发电机输出电压近似视为正弦交流电。假设灯泡阻值不变，摩擦轮与轮胎间不打滑。



12. 在磁铁从图示位置匀速转过 90° 的过程中

(1) 通过 L_1 的电流方向 (在图中用箭头标出); _____

(2) L_1 中的电流_____

A. 逐渐变大 B. 逐渐变小 C. 先变大后变小 D. 先变小后变大

13. 若发电机线圈电阻为 2Ω ，车轮以某一转速 n 转动时， L_1 恰能正常发光。将 L_1 更换为标有“24V, 6W”的灯泡 L_2 ，当车轮转速仍为 n 时

(1) L_2 两端的电压_____

- A. 大于 12V B. 等于 12V C. 小于 12V

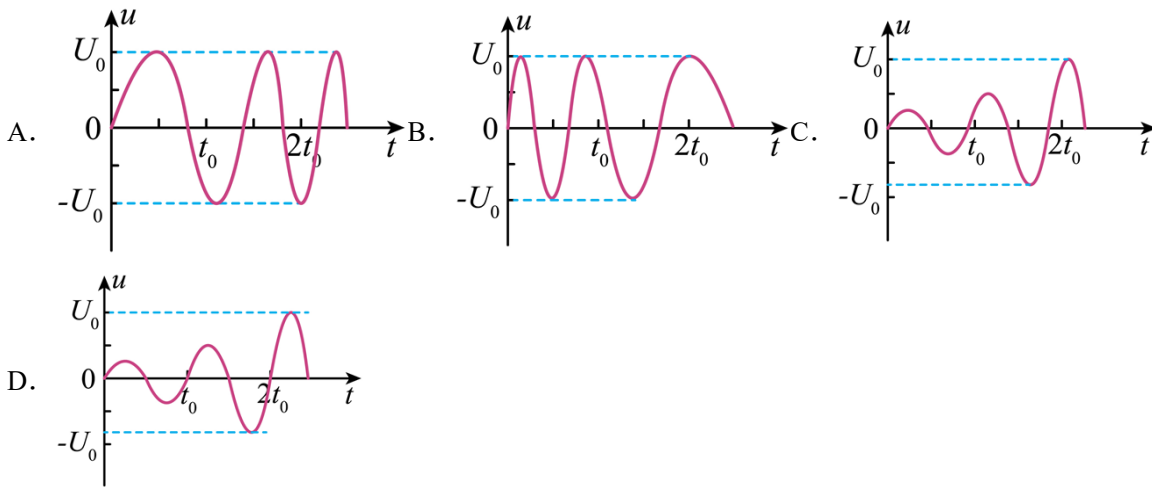
(2) L_2 消耗的功率_____

- A. 大于 6W B. 等于 6W C. 小于 6W

14. 利用理想变压器将发电机输出电压变压后对标有“24V, 6W”的灯泡供电, 使灯泡正常发光, 变压器原、副线圈的匝数比 $n_1:n_2 = 1:2$, 该变压器原线圈两端的电压为_____ V。

15. 在水平路面骑行时, 假设骑车人对自行车做的功仅用于克服空气阻力和发电机阻力。已知空气阻力与车速成正比, 忽略发电机内阻。

(1) 在自行车匀加速行驶过程中, 发电机输出电压 u 随时间 t 变化的关系可能为_____



(2) 无风时自行车以某一速度匀速行驶, 克服空气阻力的功率 $P_f = 30W$, 车灯的功率为 $P_L = 4W$ 。为使车灯的功率增大到 $P'_L = 6W$, 骑车人的功率 P 应为_____