

1992年新疆高考文科数学真题及答案

一、选择题（共18小题，每小题3分，满分54分）

1. (3分) $\frac{\log_8 9}{\log_2 3}$ 的值是 ()

- A. $\frac{2}{3}$ B. 1 C. $\frac{3}{2}$ D. 2

2. (3分) 已知椭圆 $\sqrt{\frac{1}{1+\tan^2 \alpha}}$ 上的一点 P 到椭圆一个焦点的距离为 3，则 P 到另一焦点距离为 ()

- A. 9 B. 7 C. 5 D. 3

3. (3分) 如果函数 $y = \sin(\omega x) \cos(\omega x)$ 的最小正周期是 4π ，那么常数 ω 为 ()

- A. 4 B. 2 C. $\frac{1}{2}$ D. $\frac{1}{4}$

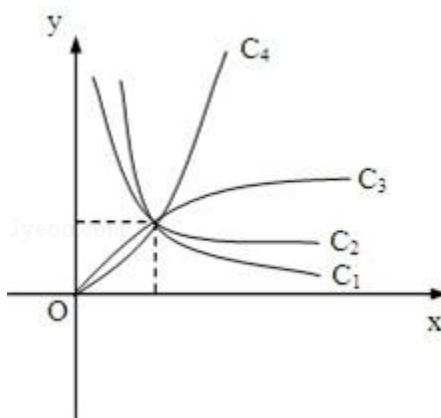
4. (3分) 在 $(\frac{x}{2} - \frac{1}{\sqrt[3]{x}})^8$ 的二项展开式中，常数项等于 ()

- A. $\frac{3}{2}$ B. -7 C. 7 D. $-\frac{3}{2}$

5. (3分) 已知轴截面是正方形的圆柱的高与球的直径相等，则圆柱的全面积与球的表面积之比是 ()

- A. 6:5 B. 5:4 C. 4:3 D. 3:2

6. (3分) 图中曲线是幂函数 $y = x^n$ 在第一象限的图象。已知 n 取 $\pm 2, \pm \frac{1}{2}$ 四个值，则相应



于曲线 c_1, c_2, c_3, c_4 的 n 依次为 ()

- A. $-2, -\frac{1}{2}, \frac{1}{2}, 2$ B. $2, \frac{1}{2}, -\frac{1}{2}, -2$ C. $-\frac{1}{2}, -2, 2, -\frac{1}{2}$ D. $2, \frac{1}{2}, -2, -\frac{1}{2}$

7. (3分) 若 $\log_a 2 < \log_b 2 < 0$, 则 ()
 A. $0 < a < b < 1$ B. $0 < b < a < 1$ C. $a > b > 1$ D. $b > a > 1$

8. (3分) 原点关于直线 $8x+6y=25$ 的对称点坐标为 ()
 A. $(2, \frac{3}{2})$ B. $(\frac{25}{8}, \frac{25}{6})$ C. $(3, 4)$ D. $(4, 3)$

9. (3分) 在四棱锥的四个侧面中, 直角三角形最多可有 ()
 A. 1个 B. 2个 C. 3个 D. 4个

10. (3分) 圆心在抛物线 $y^2=2x$ 上, 且与 x 轴和该抛物线的准线都相切的一个圆的方程是 ()

- A. $x^2+y^2 - x - 2y - \frac{1}{4}=0$ B. $x^2+y^2+x - 2y+1=0$ C. $x^2+y^2 - x - 2y+1=0$ D. $x^2+y^2 - x - 2y+ \frac{1}{4}=0$

11. (3分) 在 $[0, 2\pi]$ 上满足 $\sin x \geq \frac{1}{2}$ 的 x 的取值范围是 ()

- A. $[0, \frac{\pi}{6}]$ B. $[\frac{\pi}{6}, \frac{5\pi}{6}]$ C. $[\frac{\pi}{6}, \frac{2\pi}{3}]$ D. $[\frac{5\pi}{6}, \pi]$

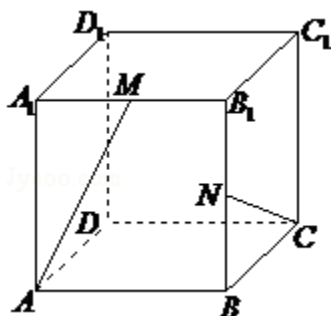
12. (3分) 已知直线 l_1 和 l_2 的夹角平分线为 $y=x$, 如果 l_1 的方程是 $ax+by+c=0$, 那么直线 l_2 的方程为 ()

- A. $bx+ay+c=0$ B. $ax - by+c=0$ C. $bx+ay - c=0$ D. $bx - ay+c=0$

13. (3分) 如果 $\alpha, \beta \in (\frac{\pi}{2}, \pi)$ 且 $\tan \alpha < \cot \beta$, 那么必有 ()

- A. $\alpha < \beta$ B. $\beta < \alpha$ C. $\pi < \alpha + \beta < \frac{3}{2}\pi$ D. $\alpha + \beta > \frac{3}{2}\pi$

14. (3分) 在棱长为 1 的正方体 $ABCD - A_1B_1C_1D_1$ 中, M 和 N 分别为 A_1B_1 和 BB_1 的中点, 那么直线 AM 与 CN 所成角的余弦值是 ()



- A. $\frac{\sqrt{3}}{2}$ B. $\frac{\sqrt{10}}{10}$ C. $\frac{3}{5}$ D. $\frac{2}{5}$

15. (3分) 已知复数 z 的模为 2, 则 $|z - i|$ 的最大值为 ()

- A. 1 B. 2 C. $\sqrt{5}$ D. 3

16. (3分) 函数 $y = \frac{e^x + e^{-x}}{2}$ 的反函数 ()

- A. 是奇函数, 它在 $(0, +\infty)$ 上是减函数
 B. 是偶函数, 它在 $(0, +\infty)$ 上是减函数
 C. 是奇函数, 它在 $(0, +\infty)$ 上是增函数
 D. 是偶函数, 它在 $(0, +\infty)$ 上是增函数

17. (3分) 如果函数 $f(x) = x^2 + bx + c$ 对任意实数 t 都有 $f(2+t) = f(2-t)$, 那么 ()

- A. $f(2) < f(1)$ B. $f(1) < f(2)$ C. $f(2) < f(4)$ D. $f(4) < f(2)$
 $< f(4)$ $< f(4)$ $< f(1)$ $< f(1)$

18. (3分) 长方体的全面积为 11, 十二条棱长度之和为 24, 则这个长方体的一条对角线长为 ()

- A. $2\sqrt{3}$ B. $\sqrt{14}$ C. 5 D. 6

二、填空题 (共 5 小题, 每小题 3 分, 满分 15 分)

19. (3分) (2009·金山区二模) $\lim_{n \rightarrow \infty} [\frac{1}{3} - \frac{1}{9} + \frac{1}{27} + \dots + (-1)^{n-1} \frac{1}{3^n}]$ 的值为

_____.

20. (3分) 已知 α 在第三象限且 $\tan \alpha = 2$, 则 $\cos \alpha$ 的值是

_____.

21. (3分) 方程 $\frac{1}{x} = \frac{1}{x+1}$ 的解是_____.

22. (3分) 设含有 10 个元素的集合的全部子集数为 S, 其中由 3 个元素组成的子集数为 T, 则 $\frac{T}{S}$ 的值为_____.

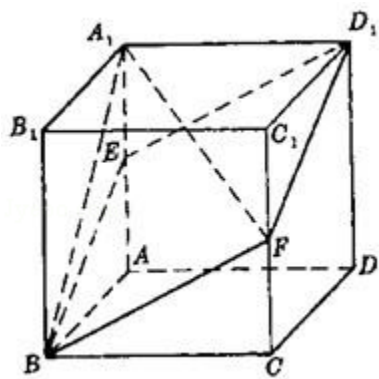
23. (3分) 焦点为 $F_1(-2, 0)$ 和 $F_2(6, 0)$, 离心率为 2 的双曲线的方程是_____.

三、解答题 (共 5 小题, 满分 51 分)

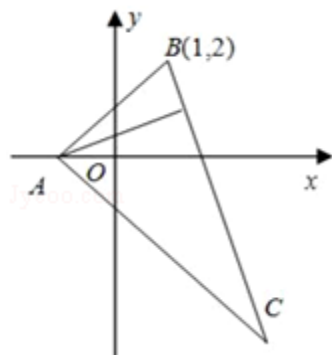
24. (9分) 求 $\sin^2 20^\circ + \cos^2 80^\circ + \sin 20^\circ \cos 80^\circ$ 的值.

25. (10分) 设 $z \in \mathbb{C}$, 解方程 $z - 2|z| = -7 + 4i$.

26. (10分) 如图, 已知 $ABCD - A_1B_1C_1D_1$ 是棱长为 a 的正方体, E、F 分别为棱 AA_1 与 CC_1 的中点, 求四棱锥的 $A_1 - EBF D_1$ 的体积.



27. (10分) 在 $\triangle ABC$ 中, 已知 BC 边上的高所在直线的方程为 $x - 2y + 1 = 0$, $\angle A$ 的平分线所在直线的方程为 $y = 0$. 若点 B 的坐标为 $(1, 2)$, 求点 C 的坐标.



28. (12分) 设等差数列 $\{a_n\}$ 的前 n 项和为 S_n . 已知 $a_3 = 12$, $S_{12} > 0$, $S_{13} < 0$.

(1) 求公差 d 的取值范围.

(2) 指出 S_1, S_2, \dots, S_{12} 中哪一个值最大, 并说明理由.

参考答案

一、选择题（共 18 小题，每小题 3 分，满分 54 分）

1. (3 分) $\frac{\log_8 9}{\log_2 3}$ 的值是 ()
- A. $\frac{2}{3}$ B. 1 C. $\frac{3}{2}$ D. 2

考点：对数的运算性质.

分析：根据 , 从而得到答案.

解答：

$$\text{解：} \frac{\log_8 9}{\log_2 3} = \frac{\frac{2}{3} \log_2 3}{\log_2 3} = \frac{2}{3}.$$

故选 A.

点评：本题考查对数的运算性质.

2. (3 分) 已知椭圆 $\frac{x^2}{25} + \frac{y^2}{16} = 1$ 上的一点 P 到椭圆一个焦点的距离为 3，则 P 到另一焦点距离为 ()
- A. 9 B. 7 C. 5 D. 3

考点：椭圆的简单性质；椭圆的定义.

专题：综合题.

分析：由椭圆方程找出 a 的值，根据椭圆的定义可知椭圆上的点到两焦点的距离之和为常数 2a，把 a 可求出常数的值得到 P 到两焦点的距离之和，由 P 到一个焦点的距离为 3，求出 P 到另一焦点可.

解答：

$$\text{解：由椭圆 } \frac{x^2}{25} + \frac{y^2}{16} = 1, \text{ 得 } a=5,$$

则 $2a=10$ ，且点 P 到椭圆一焦点的距离为 3，

由定义得点 P 到另一焦点的距离为 $2a - 3 = 10 - 3 = 7$.

故选 B

点评：此题考查学生掌握椭圆的定义及简单的性质，是一道中档题.

3. (3 分) 如果函数 $y = \sin(\omega x) \cos(\omega x)$ 的最小正周期是 4π ，那么常数 ω 为 ()
- A. 4 B. 2 C. $\frac{1}{2}$ D. $\frac{1}{4}$

考点：二倍角的正弦.

分析：逆用二倍角正弦公式，得到 $y=A\sin(\omega x+\phi)+b$ 的形式，再利用正弦周期公式和周期是求出 ω

解答：

$$\begin{aligned} \text{解：} \because y &= \sin(\omega x) \cos(\omega x) = \frac{1}{2} \sin(2\omega x), \\ \therefore T &= 2\pi \div 2\omega = 4\pi \end{aligned}$$

$$\therefore \omega = \frac{1}{4},$$

故选 D

点评：二倍角公式是高考中常考到的知识点，特别是余弦角的二倍角公式，对它们正用、逆用、变形、本题还考的周期的公式求法，记住公式，是解题的关键，注意 ω 的正负，要加绝对值.

4. (3分) 在 $(\frac{x}{2} - \frac{1}{\sqrt[3]{x}})^8$ 的二项展开式中，常数项等于 ()

A. $\frac{3}{2}$

B. -7

C. 7

D. $-\frac{3}{2}$

考点：二项式定理.

专题：计算题.

分析：利用二项展开式的通项公式求出展开式的通项，令 x 的指数为 0，求出 r 代入通项求出常数项.

解答：

解：： $(\frac{x}{2} - \frac{1}{\sqrt[3]{x}})^8$ 的二项展开式的通项公式为

$$\begin{aligned} T_{r+1} &= C_8^r \left(\frac{x}{2}\right)^{8-r} \cdot \left(-x^{-\frac{1}{3}}\right)^r \\ &= \frac{(-1)^r C_8^r}{2^{8-r}} \cdot x^{8-\frac{4}{3}r}, \end{aligned}$$

$$\text{令 } 8 - \frac{4}{3}r = 0 \text{ 得 } r=6, \text{ 所以 } r=6 \text{ 时, 得二项展开式的常数项为 } T_7 = \frac{(-1)^6 C_8^6}{2^{8-6}} = 7.$$

故选 C.

点评：本题考查利用二项展开式的通项公式解决二项展开式的特定项问题.

5. (3分) 已知轴截面是正方形的圆柱的高与球的直径相等，则圆柱的全面积与球的表面积之比是 ()

A. 6: 5

B. 5: 4

C. 4: 3

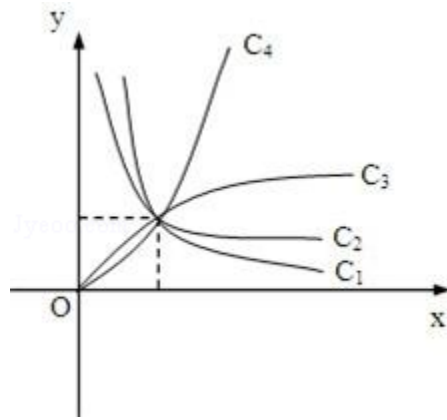
D. 3: 2

考点：旋转体（圆柱、圆锥、圆台）.

专题：计算题.

分析： 设圆柱的底面半径为 r ，求出圆柱的全面积以及球的表面积，即可推出结果。
 解答： 设圆柱的底面半径为 r ，则圆柱的全面积是： $2\pi r^2 + 2r\pi \times 2r = 6\pi r^2$
 球的全面积是： $4\pi r^2$ ，所以圆柱的全面积与球的表面积之比： $3:2$
 故选 D。
 点评： 本题考查旋转体的表面积，是基础题。

6. (3分) 图中曲线是幂函数 $y=x^n$ 在第一象限的图象。已知 n 取 $\pm 2, \pm \frac{1}{2}$ 四个值，则相应



于曲线 c_1, c_2, c_3, c_4 的 n 依次为 ()

- A. $-\frac{1}{2}, -\frac{1}{2}, \frac{1}{2}, \frac{1}{2}$ B. $-\frac{1}{2}, \frac{1}{2}, -\frac{1}{2}, -\frac{1}{2}$ C. $-\frac{1}{2}, -2, 2, -\frac{1}{2}$ D. $\frac{1}{2}, \frac{1}{2}, -2, -2$

考点： 幂函数的图像。
 专题： 阅读型。
 分析：

由题中条件：“ n 取 $\pm 2, \pm \frac{1}{2}$ 四个值”，依据幂函数 $y=x^n$ 的性质，在第一象限内的图象特征可
 解答： 根据幂函数 $y=x^n$ 的性质，在第一象限内的图象， n 越大，递增速度越快，

故曲线 c_1 的 $n = -2$ ，曲线 c_2 的 $n = -\frac{1}{2}$ ， c_3 的 $n = \frac{1}{2}$ ，

曲线 c_4 的 $n = 2$ ，故依次填 $-2, -\frac{1}{2}, \frac{1}{2}, 2$ 。

故选 A。

点评： 幂函数是重要的基本初等函数模型之一。学习幂函数重点是掌握幂函数的图形特征，即图象与函数的图象、性质，把握幂函数的关键点 $(1, 1)$ 和利用直线 $y=x$ 来刻画其它幂函数在第一象限

7. (3分) 若 $\log_a 2 < \log_b 2 < 0$ ，则 ()

- A. $0 < a < b < 1$ B. $0 < b < a < 1$ C. $a > b > 1$ D. $b > a > 1$

考点： 对数函数图象与性质的综合应用。

专题： 计算题.
 分析： 利用对数的换底公式，将题中条件：“ $\log_a 2 < \log_b 2 < 0$ ，”转化成同底数对数进行比较即可.
 解答： 解： $\because \log_a 2 < \log_b 2 < 0$ ，
 由对数换底公式得：

$$\therefore \frac{1}{\log_2 a} < \frac{1}{\log_2 b} < 0$$

$\therefore 0 > \log_2 a > \log_2 b$
 \therefore 根据对数的性质得：
 $\therefore 0 < b < a < 1$.

故选 B.

点评： 本题主要考查对数函数的性质，对数函数是许多知识的交汇点，是历年高考的必考内容，在高考中常考查：定义域、值域、图象、对数方程、对数不等式、对数函数的主要性质（单调性等）及这些性质的综合运用.

8. (3分) 原点关于直线 $8x+6y=25$ 的对称点坐标为 ()
- A. $(2, \frac{3}{2})$ B. $(\frac{25}{8}, \frac{25}{6})$ C. (3, 4) D. (4, 3)

考点： 中点坐标公式.

专题： 综合题.

分析： 设出原点与已知直线的对称点 A 的坐标 (a, b)，然后根据已知直线是线段 AO 的垂直平分线，斜率为 -1 且 AO 的中点在已知直线上分别列出两个关于 a 与 b 的方程，联立两个方程即可求出 a, b 的值，写出 A 的坐标即可.

解答： 解： 设原点关于直线 $8x+6y=25$ 的对称点坐标为 A (a, b)，直线 $8x+6y=25$ 的斜率 $k = -\frac{4}{3}$ ，
 因为直线 OA 与已知直线垂直，所以 $k_{OA} = \frac{3}{4} = \frac{b}{a}$ ，即 $3a=4b$ ①；
 且 AO 的中点 B 在已知直线上， $B(\frac{a}{2}, \frac{b}{2})$ ，代入直线 $8x+6y=25$ 得： $4a+3b=25$ ②，
 联立①②解得： $a=4, b=3$. 所以 A 的坐标为 (4, 3).
 故选 D.

点评： 此题考查学生掌握两直线垂直时斜率所满足的关系，利用运用中点坐标公式化简求值，是一道

9. (3分) 在四棱锥的四个侧面中，直角三角形最多可有 ()
- A. 1个 B. 2个 C. 3个 D. 4个

考点： 棱锥的结构特征.

专题： 作图题.

分析： 借助长方体的一个顶点画出图形，不难解答本题.

解答： 解：如图底面是矩形，一条侧棱垂直底面，那么它的四个侧面都是直角三角形。
 故选 D.



点评： 本题考查棱锥的结构特征，考查空间想象能力，要求学生心中有图，是基础题.

10. (3分) 圆心在抛物线 $y^2=2x$ 上，且与 x 轴和该抛物线的准线都相切的一个圆的方程是 ()

- A $x^2+y^2 - x - 2y - \frac{1}{4}=0$ B $x^2+y^2+x - 2y+1=0$ C $x^2+y^2 - x - 2y+1=0$ D $x^2+y^2 - x - 2y + \frac{1}{4}=0$

考点： 圆的一般方程.

分析： 所求圆圆心在抛物线 $y^2=2x$ 上，且与 x 轴和该抛物线的准线都相切，不难由抛物线的定义知道，可得结果.

解答： 解：圆心在抛物线 $y^2=2x$ 上，且与 x 轴和该抛物线的准线都相切的一个圆的方程，以及抛物线的定义可知，所求圆的圆心的横坐标 $x = \frac{1}{2}$ ，即圆心 $(\frac{1}{2}, 1)$ ，半径是 1，所以排除 A、B、C. 故选 D.

点评： 本题考查圆的方程，抛物线的定义，考查数形结合、转化的数学思想，是中档题.

11. (3分) 在 $[0, 2\pi]$ 上满足 $\sin x \geq \frac{1}{2}$ 的 x 的取值范围是 ()

- A. $[0, \frac{\pi}{6}]$ B. $[\frac{\pi}{6}, \frac{5\pi}{6}]$ C. $[\frac{\pi}{6}, \frac{2\pi}{3}]$ D. $[\frac{5\pi}{6}, \pi]$

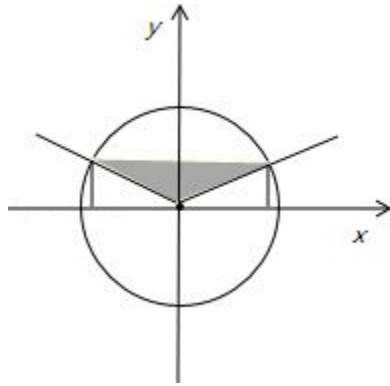
考点： 正弦函数的单调性.

专题： 计算题.

分析： 利用三角函数线，直接得到 $\sin x \geq \frac{1}{2}$ 的 x 的取值范围，得到正确选项.

解答:

解: 在 $[0, 2\pi]$ 上满足 $\sin x \geq \frac{1}{2}$, 由三角函数线可知, 满足 $\sin x \geq \frac{1}{2}$ 的解, 在图中阴影部分, 故选 B



点评:

本题是基础题, 考查三角函数的求值, 利用单位圆三角函数线, 或三角函数曲线, 都可以解好. 若是特殊角的三角函数值, 可以直接求解.

12. (3分) 已知直线 l_1 和 l_2 的夹角平分线为 $y=x$, 如果 l_1 的方程是 $ax+by+c=0$, 那么直线 l_2 的方程为 ()

- A. $bx+ay+c=0$ B. $ax - by+c=0$ C. $bx+ay - c=0$ D. $bx - ay+c=0$

考点: 与直线关于点、直线对称的直线方程.

专题: 计算题.

分析: 因为由题意知, 直线 l_1 和 l_2 关于直线 $y=x$ 对称, 故把 l_1 的方程中的 x 和 y 交换位置即得 l_2 的方程.

解答: 解: 因为夹角平分线为 $y=x$, 所以直线 l_1 和 l_2 关于直线 $y=x$ 对称, 故 l_2 的方程为 $bx+ay+c=0$. 故选 A.

点评: 本题考查求对称直线的方程的方法, 当两直线关于直线 $y=x$ 对称时, 把其中一个方程中的 x 和 y 交换位置即得另一条直线的方程.

13. (3分) 如果 $\alpha, \beta \in (\frac{\pi}{2}, \pi)$ 且 $\tan \alpha < \cot \beta$, 那么必有 ()

- A. $\alpha < \beta$ B. $\beta < \alpha$ C. $\pi < \alpha + \beta < \frac{3\pi}{2}$ D. $\alpha + \beta > \frac{3\pi}{2}$

$$\frac{1+3^{-x}}{1+3^x} = 3$$

考点: 正切函数的单调性.

专题: 计算题.

分析: 先判断 $\tan \alpha < 0$ 且 $\cot \beta < 0$, 不等式即 $\tan \alpha \cdot \tan \beta > 1$, 由 $\tan(\alpha + \beta) > 0$ 及 $\pi < \alpha + \beta < \frac{3\pi}{2}$ 得 $\frac{3\pi}{2} < \alpha + \beta < \frac{3\pi}{2}$.

解答:

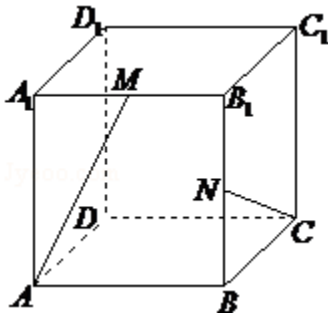
解: $\because \alpha, \beta \in (\frac{\pi}{2}, \pi), \therefore \tan \alpha < 0$ 且 $\cot \beta < 0$, 不等式 $\tan \alpha < \cot \beta$, 即 $\tan \alpha < \tan \alpha \cdot \tan \beta > 1, \therefore \tan \alpha + \tan \beta < 0$,

$\therefore \tan(\alpha + \beta) = \frac{\tan \alpha + \tan \beta}{1 - \tan \alpha \tan \beta} > 0$, 又 $\pi < \alpha + \beta < 2\pi, \therefore \pi < \alpha + \beta < \frac{3\pi}{2}$,

故选 C.

点评: 本题考查正切值在各个象限内的符号, 以及正切函数的单调性.

14. (3分) 在棱长为1的正方体 $ABCD - A_1B_1C_1D_1$ 中, M和N分别为 A_1B_1 和 BB_1 的中点, 那么直线AM与CN所成角的余弦值是 ()



- A. $\frac{\sqrt{3}}{2}$ B. $\frac{\sqrt{10}}{10}$ C. $\frac{3}{5}$ D. $\frac{2}{5}$

考点: 异面直线及其所成的角.

专题: 计算题.

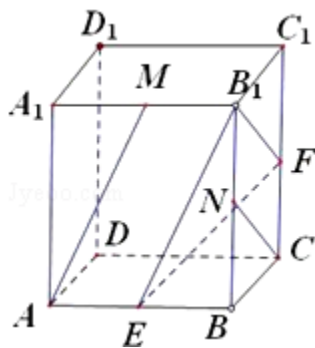
分析: 先通过平移将两条异面直线平移到同一个起点 B_1 , 得到的锐角或直角就是异面直线所成的角, 再利用余弦定理求出此角即可.

解答: 如图, 将AM平移到 B_1E , NC平移到 B_1F , 则 $\angle EB_1F$ 为直线AM与CN所成角

设边长为2, 则 $B_1E = B_1F = \sqrt{5}$, $EF = \sqrt{6}$,

$\therefore \cos \angle EB_1F = \frac{2}{5}$,

故选 D.



点评: 本题主要考查了异面直线及其所成的角, 以及余弦定理的应用, 属于基础题.

15. (3分) 已知复数 z 的模为 2, 则 $|z - i|$ 的最大值为 ()
- A. 1 B. 2 C. $\sqrt{5}$ D. 3

考点: 复数的代数表示法及其几何意义.

分析: 根据复数的几何意义, 知 $|z|=2$ 对应的轨迹是圆心在原点半径为 2 的圆, $|z - i|$ 表示的是圆上一点到点 $(0, 1)$ 的距离, 其最大值为圆上点 $(0, -2)$ 到点 $(0, 1)$ 的距离.

解答: 解: $\because |z|=2$, 则复数 z 对应的轨迹是以圆心在原点, 半径为 2 的圆, 而 $|z - i|$ 表示的是圆上一点到点 $(0, 1)$ 的距离, \therefore 其最大值为圆上点 $(0, -2)$ 到点 $(0, 1)$ 的距离, 最大的距离为 3. 故选 D.

点评: 本题考查了复数及复数模的几何意义, 数形结合可简化解答.

16. (3分) 函数 $y = \frac{e^x + e^{-x}}{2}$ 的反函数 ()

- A. 是奇函数, 它在 $(0, +\infty)$ 上是减函数
 B. 是偶函数, 它在 $(0, +\infty)$ 上是减函数
 C. 是奇函数, 它在 $(0, +\infty)$ 上是增函数
 D. 是偶函数, 它在 $(0, +\infty)$ 上是增函数

考点: 反函数; 函数单调性的判断与证明; 函数奇偶性的判断.

专题: 计算题; 综合题.

分析: 先求函数的反函数, 注意函数的定义域, 然后判定反函数的奇偶性, 单调性, 即可得到选项.

解答: 解: 设 $e^x = t$ ($t > 0$),

$$\begin{aligned} \text{则 } 2y &= t + \frac{1}{t}, \\ t^2 - 2yt - 1 &= 0, \end{aligned}$$

解方程得 $t = y + \sqrt{y^2 + 1}$ 负根已舍去,

$$e^x = y + \sqrt{y^2 + 1},$$

对换 X, Y 同取对数得函数 $y = \frac{e^x + e^{-x}}{2}$ 的反函数:

$$g(x) = \ln(x + \sqrt{x^2 + 1})$$

由于 $g(-x) = \ln(-x + \sqrt{x^2 + 1}) = -\ln(x + \sqrt{x^2 + 1}) = -g(x)$, 所以它是奇函数,

并且它在 $(0, +\infty)$ 上是增函数.
 故选 C.

点评: 本题考查反函数的求法, 函数的奇偶性, 单调性的判定, 是基础题.

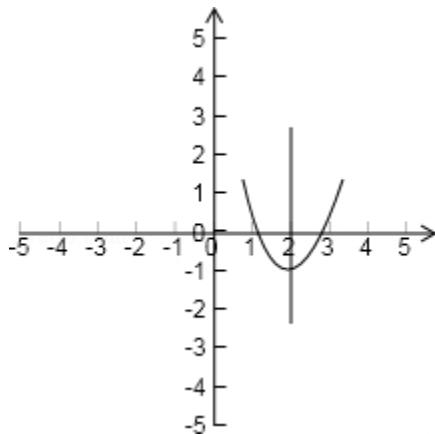
17. (3分) 如果函数 $f(x) = x^2 + bx + c$ 对任意实数 t 都有 $f(2+t) = f(2-t)$, 那么 ()
- A. $f(2) < f(1)$ B. $f(1) < f(2)$ C. $f(2) < f(4)$ D. $f(4) < f(2)$
- $< f(4)$ $< f(4)$ $< f(1)$ $< f(1)$

考点: 二次函数的图象; 二次函数的性质.

专题: 压轴题; 数形结合.

分析: 先从条件“对任意实数 t 都有 $f(2+t) = f(2-t)$ ”得到对称轴, 然后结合图象判定函数值的大小.

解答: 解: \because 对任意实数 t 都有 $f(2+t) = f(2-t)$
 $\therefore f(x)$ 的对称轴为 $x=2$, 而 $f(x)$ 是开口向上的二次函数故可画图观察
 可得 $f(2) < f(1) < f(4)$,
 故选 A.



点评: 本题考查了二次函数的图象, 通过图象比较函数值的大小, 数形结合有助于我们的解题, 形象

18. (3分) 长方体的全面积为 11, 十二条棱长度之和为 24, 则这个长方体的一条对角线长为 ()
- A. $2\sqrt{3}$ B. $\sqrt{14}$ C. 5 D. 6

考点：棱柱的结构特征.
 专题：计算题；压轴题.
 分析：设出长方体的长、宽、高，表示出长方体的全面积为 11，十二条棱长度之和为 24，然后整理可求长度.
 解答：解：设长方体的长、宽、高分别为 a, b, c ，由题意可知，
 $4(a+b+c) = 24 \cdots \textcircled{1}$ ，
 $2ab+2bc+2ac=11 \cdots \textcircled{2}$ ，
 由 $\textcircled{1}$ 的平方减去 $\textcircled{2}$ 可得 $a^2+b^2+c^2=25$ ，
 这个长方体的一条对角线长为：5，
 故选 C.
 点评：本题考查长方体的有关知识，是基础题.

二、填空题（共 5 小题，每小题 3 分，满分 15 分）

19. (3 分) (2009•金山区二模) $\lim_{n \rightarrow \infty} [\frac{1}{3} - \frac{1}{9} + \frac{1}{27} + \cdots + (-1)^{n-1} \frac{1}{3^n}]$ 的值为
 $\frac{1}{4}$.

考点：数列的极限.
 专题：计算题.
 分析：

先利用等比列求和公式求出数列 $\{(-1)^{n-1} \times \frac{1}{3^n}\}$ 的前 n 项和，再利用极限法则求极限.

解答：

$$\text{解：不妨设 } S_n = \frac{1}{3} - \frac{1}{9} + \cdots + (-1)^{n-1} \times \frac{1}{3^n} = \frac{\frac{1}{3} \times [1 - (-\frac{1}{3})^n]}{1 - [-\frac{1}{3}]}$$

$$\therefore \lim_{n \rightarrow \infty} S_n = \lim_{n \rightarrow \infty} \frac{\frac{1}{3} \times [1 - (-\frac{1}{3})^n]}{1 - [-\frac{1}{3}]} = \frac{\frac{1}{3}}{1 - [-\frac{1}{3}]} = \frac{1}{4}$$

故答案为： $\frac{1}{4}$.

点评：. 本题考查数列极限的知识，是基础题，要熟练掌握.

20. (3 分) 已知 α 在第三象限且 $\tan \alpha = 2$ ，则 $\cos \alpha$ 的值是
 $-\frac{\sqrt{5}}{5}$.

考点：同角三角函数基本关系的运用；象限角、轴线角.
 专题：计算题.

分析：利用 α 在第三象限判断出 $\cos \alpha < 0$ ，进而利用同角三角函数的基本关系求得 $\cos \alpha$ 的值。

解答：解：∵ α 在第三象限

$$\therefore \cos \alpha = -\sqrt{\frac{1}{1+\tan^2 \alpha}} = -\sqrt{\frac{1}{1+4}} = -\frac{\sqrt{5}}{5}$$

故答案为： $-\frac{\sqrt{5}}{5}$

点评：本题主要考查了同角三角函数的基本关系的应用。解题的关键是熟练记忆三角函数中的平方关系。

21. (3分) 方程 $\frac{1+3^{-x}}{1+3^x} = 3$ 的解是 $x = -1$ 。

考点：有理数指数幂的化简求值。

分析：将方程两边乘以 $1+3^x$ ，令 $t=3^x$ ，然后移项、合并同类项，从而解出 x 。

解答：

$$\begin{aligned} \text{解：} & \because \frac{1+3^{-x}}{1+3^x} = 3, \\ & \therefore 1+3^{-x} = 3(1+3^x), \\ & \text{令 } t=3^x, \\ & \text{则 } 1+\frac{1}{t} = 3+3t, \\ & \text{解得 } t = \frac{1}{3}, \\ & \therefore x = -1, \\ & \text{故答案为： } x = -1. \end{aligned}$$

点评：此题考查有理数指数幂的化简，利用换元法求解方程的根，是一道不错的题。

22. (3分) 设含有 10 个元素的集合的全部子集数为 S ，其中由 3 个元素组成的子集数为

T ，则 $\frac{T}{S}$ 的值为 $\frac{15}{128}$ 。

考点：子集与真子集。

专题：计算题；压轴题。

分析：先根据子集的定义，求集合的子集及其个数，子集即是指属于集合的部分或所有元素组成的集合。

解答：解：∵ 含有 10 个元素的集合的全部子集数为 $2^{10}=1024$ ，

又∵ 其中由 3 个元素组成的子集数为 $C_{10}^3=120$ 。

$$\therefore \text{则 } \frac{T}{S} \text{ 的值为 } \frac{120}{1024} = \frac{15}{128}.$$

故填： $\frac{15}{128}$ 。

点评： 本题考查集合的子集个数问题，对于集合 M 的子集问题一般来说，若 M 中有 n 个元素，则集合有 2^n 个。

23. (3分) 焦点为 $F_1(-2, 0)$ 和 $F_2(6, 0)$ ，离心率为 2 的双曲线的方程是

$$\frac{(x-2)^2}{4} - \frac{y^2}{12} = 1$$

考点： 双曲线的标准方程；双曲线的简单性质。

专题： 计算题；压轴题。

分析： 先由已知条件求出 a, b, c 的值，然后根据函数的平移求出双曲线的方程。

解答： \because 双曲线的焦点为 $F_1(-2, 0)$ 和 $F_2(6, 0)$ ，离心率为 2，

$$\therefore 2c = 6 - (-2) = 8, c = 4, \frac{c}{a} = 2, a = 2, b^2 = 16 - 4 = 12,$$

$$\therefore \text{双曲线的方程是 } \frac{(x-2)^2}{4} - \frac{y^2}{12} = 1.$$

$$\text{故答案为: } \frac{(x-2)^2}{4} - \frac{y^2}{12} = 1.$$

点评： 本题考查双曲线方程的求法，解题时要注意函数的平移变换，合理地选取公式。

三、解答题 (共 5 小题，满分 51 分)

24. (9分) 求 $\sin^2 20^\circ + \cos^2 80^\circ + \sin 20^\circ \cos 80^\circ$ 的值。

考点： 三角函数恒等式的证明。

专题： 计算题。

分析： 见到平方式就降幂，见到乘积式就积化和差，将前二项用降幂公式，后两项积化和差，结合特殊函数值即可解决。

解答： 原式 $= \frac{1}{2}(1 - \cos 40^\circ) + \frac{1}{2}(1 + \cos 160^\circ) + \frac{3}{2}(\sin 100^\circ - \sin 20^\circ)$

$$= 1 + \frac{1}{2}(\cos 160^\circ - \cos 40^\circ) + \frac{3}{2}\sin 100^\circ - \frac{3}{4}$$

$$= -\frac{1}{4}\sin 100^\circ \sin 60^\circ + \frac{3}{2}\sin 100^\circ$$

$$= \frac{1}{4}$$

$$\text{故答案为 } \frac{1}{4}.$$

点评： 本题主要考查知识点：两角和与差、二倍角的三角函数。

25. (10分) 设 $z \in \mathbb{C}$ ，解方程 $z - 2|z| = -7 + 4i$ 。

考点： 复数相等的充要条件。

专题： 计算题。

分析:

设 $z=x+yi$ ($x, y \in \mathbb{R}$) 代入方程, 由实部和虚部相等列出方程组, 求出方程组的解验证后, 再

解答:

解: 设 $z=x+yi$ ($x, y \in \mathbb{R}$), 依题意有 $x+yi - 2\sqrt{x^2+y^2} = -7+4i$,

由复数相等的定义得,
$$\begin{cases} x - 2\sqrt{x^2+y^2} = -7 \\ y = 4. \end{cases}$$
 解得 $y=4$, 且 $x - 2\sqrt{x^2+16} = -7$ ①.

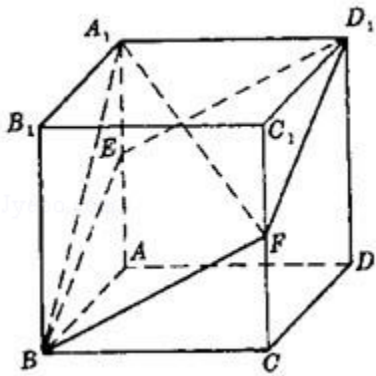
解方程①并经检验得 $x_1=3, x_2 = \frac{5}{3}$.

$\therefore z_1=3+4i, z_2 = \frac{5}{3}+4i$.

点评:

本小题主要考查复数相等的条件及解方程的知识, 考查了计算能力.

26. (10分) 如图, 已知 $ABCD - A_1B_1C_1D_1$ 是棱长为 a 的正方体, E, F 分别为棱 AA_1 与 CC_1 的中点, 求四棱锥的 $A_1 - EBF D_1$ 的体积.



考点:

棱柱、棱锥、棱台的体积.

专题:

计算题; 转化思想.

分析:

法一: 判断四棱锥 $A_1 - EBF D_1$ 的底面是菱形, 连接 A_1C_1 、 EF 、 BD_1 , 说明 A_1C_1 到底面 $EBF D_1$ 的距

离, 求出底面 $S_{\text{菱形}EBF D_1}$, 高的大小, 即可得到棱锥的体积.

法二: 三棱锥 $A_1 - EFB$ 与三棱锥 $A_1 - EFD_1$ 等底同高, 棱锥 $V_{A_1 - EBF D_1}$ 转化为 $2 \cdot \frac{1}{3} \cdot S_{\triangle EBA}$ 可.

解答:

解: 法一: $\because EB=BF=FD_1=D_1E = \sqrt{a^2 + \left(\frac{a}{2}\right)^2} = \frac{\sqrt{5}}{2}a$,

\therefore 四棱锥 $A_1 - EBF D_1$ 的底面是菱形. (2分)

连接 A_1C_1 、 EF 、 BD_1 , 则 $A_1C_1 \parallel EF$.

根据直线和平面平行的判定定理, A_1C_1 平行于 $A_1 - EBF D_1$ 的底面,

从而 A_1C_1 到底面 $EBF D_1$ 的距离就是 $A_1 - EBF D_1$ 的高 (4分)

设 G, H 分别是 A_1C_1 、 EF 的中点, 连接 D_1G 、 GH , 则 $FH \perp HG$, $FH \perp HD_1$

根据直线和平面垂直的判定定理, 有 $FH \perp$ 平面 HGD_1 ,

又, 四棱锥 $A_1 - EBF D_1$ 的底面过 FH , 根据两平面垂直的判定定理,

有 $A_1 - EBF D_1$ 的底面 \perp 平面 HGD_1 . 作 $GK \perp HD_1$ 于 K ,
 根据两平面垂直的性质定理, 有 GK 垂直于 $A_1 - EBF D_1$ 的底面. (6分)
 \because 正方体的对角面 AA_1CC_1 垂直于底面 $A_1B_1C_1D_1$, $\therefore \angle HGD_1 = 90^\circ$.

在 $Rt\triangle HGD_1$ 内, $GD_1 = \frac{\sqrt{2}}{2}a$, $HG = \frac{1}{2}a$, $HD_1 = \frac{BD_1}{2} = \frac{\sqrt{3}}{2}a$.

$$\therefore \frac{\sqrt{3}}{2}a \cdot GK = \frac{1}{2}a \cdot \frac{\sqrt{2}}{2}a, \text{ 从而 } GK = \frac{\sqrt{6}}{6}a. \quad (8分)$$

$$\begin{aligned} \therefore V_{A_1 - EBF D_1} &= \frac{1}{3} S_{\text{菱形}EBF D_1} \cdot GK = \frac{1}{3} \cdot \frac{1}{2} \cdot EF \cdot BD_1 \cdot GK \\ &= \frac{1}{6} \cdot \sqrt{2}a \cdot \sqrt{3}a \cdot \frac{\sqrt{6}}{6}a = \frac{1}{6}a^3 \quad (10分) \end{aligned}$$

解法二 $\because EB = BF = FD_1 = D_1E = \sqrt{a^2 + \left(\frac{a}{2}\right)^2} = \frac{\sqrt{5}}{2}a$,

\therefore 四棱锥 $A_1 - EBF D_1$ 的底面是菱形. (2分)

连接 EF , 则 $\triangle EFB \cong \triangle EFD_1$.

\therefore 三棱锥 $A_1 - EFB$ 与三棱锥 $A_1 - EFD_1$ 等底同高,

$$\therefore V_{A_1 - EFB} = V_{A_1 - EFD_1}.$$

$$\therefore V_{A_1 - EBF D_1} = 2V_{A_1 - EFB}. \quad (4分)$$

$$\text{又 } V_{A_1 - EFB} = V_{F - EB A_1},$$

$$\therefore V_{A_1 - EBF D_1} = 2V_{F - EB A_1}, \quad (6分)$$

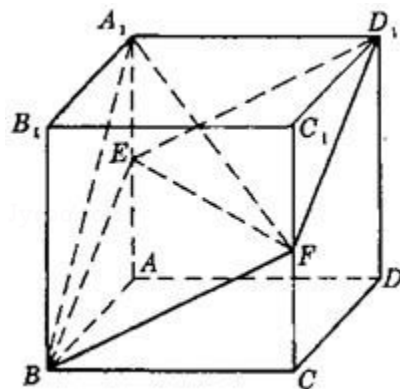
$\because CC_1 \parallel$ 平面 ABB_1A_1 ,

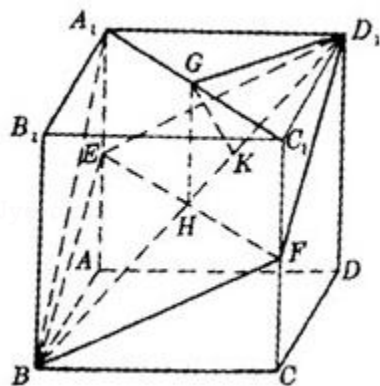
\therefore 三棱锥 $F - EB A_1$ 的高就是 CC_1 到

平面 ABB_1A_1 的距离, 即棱长 a . (8分)

又 $\triangle EB A_1$ 边 EA_1 上的高为 a .

$$\therefore V_{A_1 - EBF D_1} = 2 \cdot \frac{1}{3} \cdot S_{\triangle EB A_1} \cdot a = \frac{1}{6}a^3. \quad (10分)$$

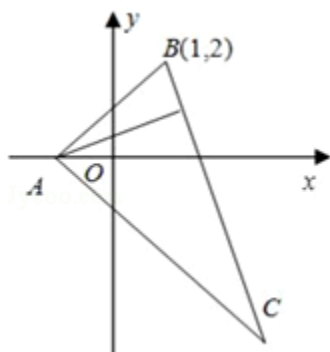




点评:

本小题主要考查直线与直线，直线与平面，平面与平面的位置关系，以及空间想象能力和逻辑

27. (10分) 在 $\triangle ABC$ 中，已知BC边上的高所在直线的方程为 $x - 2y + 1 = 0$ ， $\angle A$ 的平分线所在直线的方程为 $y = 0$ 。若点B的坐标为 $(1, 2)$ ，求点C的坐标。



考点:

直线的点斜式方程。

专题:

压轴题。

分析:

根据三角形的性质解A点，再解出AC的方程，进而求出BC方程，解出C点坐标。逐步解答。

解答:

解：点A为 $y = 0$ 与 $x - 2y + 1 = 0$ 两直线的交点，

\therefore 点A的坐标为 $(-1, 0)$ 。

$$\therefore k_{AB} = \frac{2 - 0}{1 - (-1)} = 1.$$

又 $\because \angle A$ 的平分线所在直线的方程是 $y = 0$,

$\therefore k_{AC} = -1$.

\therefore 直线AC的方程是 $y = -x - 1$.

而BC与 $x - 2y + 1 = 0$ 垂直， $\therefore k_{BC} = -2$.

\therefore 直线BC的方程是 $y - 2 = -2(x - 1)$.

由 $y = -x - 1$, $y = -2x + 4$,

解得 $C(5, -6)$.

故选 $C(5, -6)$ 。

点评:

本题可以借助图形帮助理解题意，将条件逐一转化求解，这是上策。

28. (12分) 设等差数列 $\{a_n\}$ 的前n项和为 S_n 。已知 $a_3 = 12$, $S_{12} > 0$, $S_{13} < 0$ 。

- (1) 求公差 d 的取值范围.
 (2) 指出 S_1, S_2, \dots, S_{12} 中哪一个值最大, 并说明理由.

考点: 等差数列的前 n 项和; 数列的函数特性.

专题: 计算题; 压轴题.

分析: (1) 由 $S_{12} > 0, S_{13} < 0$, 利用等差数列的前 n 项和的公式化简分别得到①和②, 然后利用等差公式化简 a_3 得到首项与公差的关系式, 解出首项分别代入到①和②中得到关于 d 的不等式组, 组的解集即可得到 d 的范围;

(2) 根据 (1) 中 d 的范围可知 d 小于 0, 所以此数列为递减数列, 在 n 取 1 到 12 中的正整数有一项大于 0, 它的后一项小于 0, 则这项与之前的各项相加就最大, 根据 $S_{12} > 0, S_{13} < 0$, 和的性质及前 n 项和的公式化简可得 S_1, S_2, \dots, S_{12} 中最大的项.

解答:

解: (1) 依题意, 有 $S_{12} = 12a_1 + \frac{12 \times (12-1)}{2} \cdot d > 0$,

$$S_{13} = 13a_1 + \frac{13 \times (13-1)}{2} \cdot d < 0$$

$$\text{即 } \begin{cases} 2a_1 + 11d > 0 \text{ ①} \\ a_1 + 6d < 0 \text{ ②} \end{cases}$$

由 $a_3 = 12$, 得 $a_1 = 12 - 2d$ ③,

将③式分别代①、②式, 得 $\begin{cases} 24 + 7d > 0 \\ 3 + d < 0 \end{cases}$

$$\therefore -\frac{24}{7} < d < -3.$$

(2) 由 $d < 0$ 可知 $a_1 > a_2 > a_3 > \dots > a_{12} > a_{13}$.

因此, 若在 $1 \leq n \leq 12$ 中存在自然数 n , 使得 $a_n > 0, a_{n+1} < 0$, 则 S_n 就是 S_1, S_2, \dots, S_{12} 中的最大值.

$$\Rightarrow \begin{cases} 6(a_1 + a_{12}) = 6(a_6 + a_7) > 0 \\ \frac{13}{2}(a_1 + a_{13}) = \frac{26a_7}{2} = 13a_7 < 0, \end{cases}$$

$$\therefore a_6 > 0, a_7 < 0,$$

故在 S_1, S_2, \dots, S_{12} 中 S_6 的值最大.

点评: 本小题考查数列、不等式及综合运用有关知识解决问题的能力, 是一道中档题.

